

# MUDURNU KÜLTÜREL MİRAS ALANI YÖNETİM PLANI 2014 – 2018 ÖZET BİLGİLER



EKİM 2014

## DESTEKLEYEN KURULUŞLAR

ŞEYH-ÜL İMRAN  
VE KÜLTÜR  
TANITMA VAKFI



Bu rapor, T.C. Doğu Marmara Kalkınma Ajansı'nın desteklediği (TR42/14/DFD/0006) 'Mudurnu Kültürel Miras Alanı Yönetim Planı' projesi kapsamında hazırlanmıştır. İçerik ile ilgili tek sorumluluk proje yararlanıcısı olarak Mudurnu Belediyesi'ne ve raporun yazarı olan Dr. Ayşe Ege Yıldırım ile ekibine aittir ve T.C. Doğu Marmara Kalkınma Ajansı'nın görüşlerini yansıtmaz.





## GİRİŞ

Zengin kültürel ve doğal değerler ile özgün tarihi dokusunu bugüne taşıyabilmiş İpek Yolu kasabası Mudurnu'nun kendine özgü kimliğinin ve değerlerinin korunarak gelecek kuşaklara aktarılmasını sağlayan, koruma ve kalkınma arasında denge kuran, kültür turizmi öncelikli bir sürdürülebilir gelişme stratejisi yaratmayı ve uygulamayı hedefleyen '**Mudurnu Kültürel Miras Alanı Yönetim Planı**' (kısaca 'Yönetim Planı'), Mudurnu Belediyesi, Mudurnu Kaymakamlığı, Mudurnu Kültür Turizm ve Dayanışma Derneği ve Mudurnu Kent Konseyi ortaklığında ve Doğu Marmara Kalkınma Ajansı desteği (TR42/14/DFD/0006) ile dinamik bir işbirliği ortamında hazırlanmıştır.

**Alan yönetimi**, 20. yüzyılın ortalarından bu yana kullanılagelen, kaynakları verimli kullanmak, değişen koşullara ayak uydurabilmek ve hedeflenen sonuçlara daha etkin bir şekilde ulaşabilmek için geliştirilmiş, özellikle korunması gerekli alanlar için kullanılan bir stratejik planlama yöntemidir. 2004 tarihli mevzuat değişikliği ile birlikte Türkiye'de de yapılmaya başlayan yönetim planları, o tarihte güncellenen 2863 Kültür ve Tabiat Varlıklarını Koruma Yasasına göre; '*sit alanları, ören yerleri ve etkileşim sahalarının doğal bütünlüğü içerisinde etkin bir şekilde korunması ve geliştirilmesi amacıyla, yetkili idareler ile sivil toplum kuruluşları arasında eşgüdümü sağlamak için oluşturulan yönetim alanlarına ilişkin hazırlanan, her beş yılda bir gözden geçirilen planlar*'dir.

'**Mudurnu Kültür Mirası Yönetim Planı**' da, yönetim planlamasının temel ilkeleri olan 'sonuca' değil 'sürece' odaklanması ve katılımçılık ilkeleri doğrultusunda, gerek dünya literatüründeki metodolojiden, gerekse ulusal mevzuatımızdaki tanımlardan yola çıkan, ancak Mudurnu'nun ihtiyaç ve imkanlarına da uygun biçimde uyarlanan, '**alanın değerlerinin alanın paydaşlarıyla birlikte nasıl korunacağını belirten bir yol haritası**' niteliğindedir.

Tarihi **İpek Yolu** üzerinde önemli bir **ticaret merkezi** olarak gelişmiş bir **Osmanlı kasabası** olan Mudurnu, tarihi **kentsel dokusu** ve **kent kültürü** ile özgünlüğünü ve bütünlüğünü **korumuş** bir **kültürel peyzaj** sunmaktadır. **Mudurnu Çayı vadisinde**, ormanlık tepeler arasında uzanan sık dokulu yerleşimin, doğal topoğrafya ve kentsel sit dokusu arasında **uyumlu bir birliktelik** ve örneğine az rastlanır bir **morfoloji** yaratmıştır. Çok çeşitli değerleri arasında, arkeolojik mirası, Osmanlı ve Cumhuriyet dönemi anıtsal mimarisi, evliya türbeleri, kentsel sit dokusu, geleneksel konut ve Arasta dükkanlarının oluşturduğu sivil mimarisi, endüstri mirası, etkileyici ormanlık tepeler ile kaplıca kaynaklarını içeren doğal mirası, Ahilik kültürü ve el sanatlarını içeren 'somut olmayan kültür mirası' ve Milli Mücadeledeki saygın yeri sayılabilir.

Tavukçuluk sektörünün 2001 ekonomik krizin aldığı darbeden bu yana ekonomik sıkıntılarını aşmak için çabalayan, Mudurnu'da kültür ve doğa turizmi yoluyla ekonomik dönüşüm yaratılması, yöreye has, yüksek katma değerli ürün ve hizmet markalarının pazarlandığı, tarihi çarşının canlanarak esnafın cirosunun arttığı ve hizmetlerin çeşitlenerek çoğaldığı, **kültürel miras değerlerine dayalı bir yerel ekonominin gelişmesi için yüksek bir potansiyel** bulunmaktadır.

Yönetim Planı'nı hazırlamak için Eylül 2013'te başlayan, hazırlık çalışmalarını, Kültür ve Turizm Bakanlığı ile Yönetim Alanı sınırı tespiti çalışmalarını, altı adet paydaş koordinasyon toplantısını/ çalıştayı, MARKA'nın DFD desteğine başvuru, kabul ve izleme aşamalarını, Planlama Ekibi arazi çalışmaları, Alan Başkanlığı yapılanmasının oluşturulmasını, yönetim planı taslağının görüşülere onaylanmasını kapsayan zor fakat heyecanlı bir süreç yaşadık. Tüm proje ortaklarının aktif katılımı, Mudurnu halkının projeyi desteklemesi, MARKA ve Kültür ve Turizm Bakanlığı'nın değerli katkıları ile kısa sürede planı tamamladık.

Yönetim Planı'nın, burada tanımlanan Vizyon, İlke ve Politikalar, Hedef ve Eylemler doğrultusunda uygulanması ile Mudurnu'nun kültürel kimliğini ve güzelliklerini korurken, ekonomik refahının da yükselmesini sağlayacak dengeli, sürdürülebilir bir kalkınma stratejisinin başarılı olabileceğine inanıyoruz. Mudurnu'nun geleceğini düşünürken aslında kendi çocuklarımızı, torunlarımızı düşünüyoruz.

Tüm ilgili kişi ve kuruluşları fikirleri ve katkıları ile bu önemli süreçte yer almaya davet ediyor, katkılarını esirgemeyenlere şimdiden teşekkür ediyoruz.

Planın tam metni için bkz. <http://www.mudurnualanyonetimi.org/mudurnu-kulturel-miras-alani-yonetim-plan/>

# MUDURNU ALAN YÖNETİMİ- İDARİ YAPILANMA

## PROJE ORTAKLARI

Mudurnu Belediyesi (Yetkili İdare)  
Mudurnu Kaymakamlığı  
Mudurnu Kültür, Turizm ve Dayanışma Derneği (MUKTUDER)  
Mudurnu Kent Konseyi

### Proje Ekibi

Güray Mercan, Mustafa Soygür, Ahmet Öztürk, Aydemir Okur, Fikret Taşpınar, Kamuran Esen, Yılmaz Akçadağ

## ALAN BAŞKANLIĞI

### Alan Başkanı

Kerem Süleyman Yüksel, Kaymakam

### Alan Yönetim Koordinatörü/ Sekreteryası

Güray Mercan, Mudurnu Belediyesi

### Eşgüdüm ve Denetleme Kurulu

1. Kerem Süleyman Yüksel, Mudurnu Kaymakamı
2. Mehmet İnegöl, Mudurnu Belediye Başkanı
3. Celalettin Çelebi, Bolu Mudurnulular Derneği (Danışma Kurulu temsilcisi)
4. Kamuran Esen, Mudurnu Belediye Meclis Üyesi
5. Metin Akbaş, Mudurnu İlçe Orman İşletme Müdürü
6. Necdet Akay, MUKTUDER Başkanı (Danışma Kurulu temsilcisi)

### Danışma Kurulu

1. Namık Kemal Döleneken, Eski Edirne Selimiye Alan Başkanı (DK Başkanı)
2. Ali Murat Gürel, Hızırfağı Mahallesi Muhtarı
3. Burcu Bostancı, Abant İzzet Baysal Üniversitesi
4. Celalettin Çelebi, Bolu Mudurnulular Derneği
5. Emin İnandığçar, DOKÜDER/ Hüsamettindere Ekomüze
6. Dr. Meral Ortaç, Abant İzzet Baysal Üniversitesi
7. Mehmet Cantürk, Kent Konseyi Başkanı
8. Prof. Dr. Mehmet Tunçer, Gazi Üniversitesi
9. Mustafa Soygür, Mudurnu SYDV Müdürü
10. Necdet Akay, MUKTUDER Yönetim Kurulu Başkanı
11. Nevzat Anlıtan, Yarışkaşı Konağı
12. Nihan Karaman, Mimar
13. Mehmet Tunçkol, Araştırmacı/ Bolu Mudurnulular Derneği
14. Nur Çapa, TURSAB
15. Osman İnegöl, Büyükcami Mahallesi Muhtarı
16. Ömer Büyükarmutçu, Armutçular Konağı

## PLAN MÜELLİFİ

Mudurnu Belediyesi için hazırlayan (©2014):



Dr. Ayşe Ege Yıldırım, Serbest Şehir Plancısı (Ekip Sorumlusu)  
Kemal Nalbant, Mimar, Miyar Mimarlık Ltd. (Firma Yöneticisi)  
Doç Dr. Bahadır Aydın, Ekonomi Uzmanı, Abant İzzet Baysal Üniversitesi  
Doç. Dr. Fatih Onur, Arkeolog/ Eskiçağ Bilimcisi, Akdeniz Üniversitesi  
Y. Doç. Dr. Selime Güzelsarı Sarı, Kamu Yönetimi Uzmanı, Abant İzzet Baysal Üniversitesi  
Dr. Sevgi Parlak, Sanat Tarihcisi, İstanbul Üniversitesi  
İrem Öz, Şehir Plancısı, Koç Üniversitesi  
Nail Hoşcan, Turizm İşletme Uzmanı, Abant İzzet Baysal Üniversitesi  
Gökhan Bilgin, Mimar, Miyar Mimarlık Ltd.  
Yonca Morali, İşletme Uzmanı, Serbest Danışman




## YÖNETİM PLANI ONAY KARARI

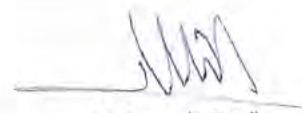
### MUDURNU KÜLTÜREL MİRAS ALANI YÖNETİMİ EŞGÜDÜM VE DENETLEME KURULU KARARI

Toplantı No : 02  
Toplantı Tarihi : 09.09.2014  
Toplantı saati : 15:00  
Toplantı Yeri : Mudurnu Kaymakamlığı Toplantı Salonu


1. Toplantı açılışı yapıldı, Eşgüdüm ve Denetleme Kurulu (EDK)'nun görevi Alan Yönetimi sürecinde gelinen aşama gözden geçirildi.
2. Yönetim Planı (YP) özeti plan müellifi Dr. A. Ege Yıldırım tarafından EDK'na sunuldu.
3. Sunulan Yönetim Planı üzerinde planın onaylanmasıyla ilgili görüş ve değerlendirmeler alındı.
4. Plan oybirliğiyle onaylandı.
5. Planın uygulanması için atılması gereken adımlar ile ilgili katılımcıların önerileri doğrultusunda,
  - i. Yönetim Planının onaylandığının duyurulmasına ve gerekli brifinglerin yapılmasına
  - ii. Yönetim Planının özetinin hazırlanıp basılı kopyalarının dağıtılmasına
  - iii. 1. Yıl (2014-2015) Çalışma Programının Alan Başkanlığı tarafından hazırlanmasına
  - iv. Alan Yönetimine özel bir logo tasarlanmasına
  - v. UNESCO Dünya Mirası Geçici Liste başvurusu hazırlıklarına başlanmasına
  - vi. UNESCO Somut Olmayan Kültür Mirası listesine Esnaf Duasının adaylığı konusunda çalışmalara başlanmasına

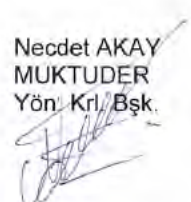
karar verildi.


  
Kerem Süleyman YÜKSEL  
Kaymakam  
Alan Başkanı

  
Mehmet İNEGÖL  
Belediye Başkanı

( KATILMADI )  
Metin AKBAŞ  
Orman İşlt. Müd.

  
Kamuran ESEN  
Belediye Meclis Üyesi

  
Necdet AKAY  
MUKTUDER  
Yön. Krl. Bşk.

  
Celalettin ÇELEBİ  
Mudurnulular Derneği  
Yön. Kurulu Başkanı





## YÖNETİM ALANININ KONUMU VE SINIRLARI

Bolu ilinin Mudurnu ilçesi merkez yerleşiminde yer alan Mudurnu Kültürel Miras Yönetim Alanının sınırı, T.C. Kültür ve Turizm Bakanlığı'nın 14 Mayıs 2014 tarih ve 71480061-181.3/93658 sayılı kararı ile, 'Mudurnu Kentsel Sit Yönetim Alanı Sınırı' adıyla onanmıştır. Resmi adından da anlaşılacağı üzere, Yönetim Alanının odağını kentsel sit alanı oluşturmaktadır. Ancak sit alanını iki yanından sarmalayan Mudurnu Çayı vadisi peyzajının onun ayrılmaz bir parçası ve tamamlayıcısı olduğundan ve son yıllarda önem kazanan 'kültürel peyzaj' ve 'tarihi kentsel peyzaj' kavramlarından hareketle, Yönetim Alanı daha geniş bir bölgeyi kapsayacak şekilde tanımlanmıştır. Alan sınırları, Mudurnu yerleşiminin sit alanı kapsamındaki kısmını, sit alanının iki yanında sıralanan ormanlık sırtları ve yakın çevresinde bulunan görsel veya tarihsel bakımdan bağlantı içinde olduğu önemli kültürel öğeleri içine almaktadır.



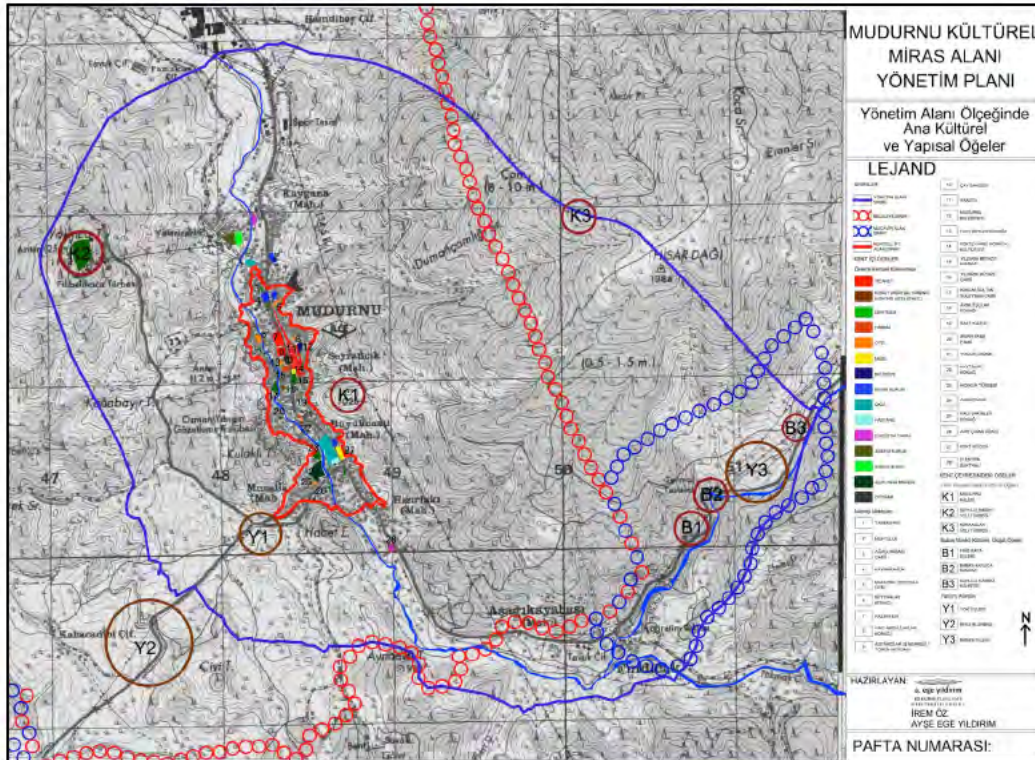
Yönetim Alanının Türkiye ve Bölge ölçeğinde Konumu

Belirleyici kültürel ve coğrafi öğeleri;

- Merkezde: Mudurnu Kentsel Sit Alanı (kentsel doku, dere boyu, sivil ve anıtsal mimari örnekleri);
- Batıda: Şeyh-ül İmran Türbesi;
- Doğuda: Mudurnu Kalesi (Hisar Tepe) ve Karaaslan Veli Türbesi;
- Güneydoğuda: Babas mevkii (Kaya Evleri, Kaplıca Hamamı, Babas Kaplıcası ve Babas Evleri yatırım);
- Güneybatıda: TOKİ Evleri;
- Kuzeyde: Tabakhanelerden oluşmaktadır.

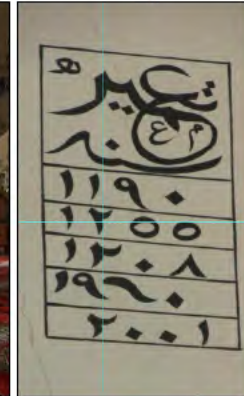
Yönetim alanına bitişik veya komşu öğeler;

- Güneyde: Dolayüz Köyü;
- Güneydoğuda: Fındıcak ve Gürçam köyleri;
- Güneybatıda: Burj al Babas termal tesis yatırım alanı;
- Kuzeydoğuda: Karataş Köyü;
- Kuzeyde: Mudurnu yerleşiminin daha sonra gelişen modern kısmı ve şehre kuzey girişi sağlayan karayolu kavşağıdır.



Yönetim Alanı içindeki Ana Kültürel ve Yapısal Öğeler





Mudurnu'da Cumhuriyet coşkusu, 1930'lar; Mudurnu Kız Mektebi, 1926; Bando Takımı; Yıldırım Bayezid Camii ve Hamamı; Hıdırlık Türbesi; Şeyh-ül İmran Türbesi





Saat Kulesi; tarihi Elektrik Santralinn eski ve bugünkü zamanı; Mudurnu Tavukçuluk; Pertev Naili Boratav Kültür Evi (tarihi Kaymakamlık Binası); Arasta'da bakırcı dükkanı; Armutçular Konağı





Keyvanlar Konağı, Hızırfağı Mahallesi; Haytalar Konağı; Arasta dükkanları cepheleri; Arasta'da bakırcı; anıt ağaç (çınar); Hisar Tepesi'nden batıya bakış





Arasta'da Esnaf Duası ve pilav dağıtımı; Şed Kuşatma töreni; 2009 Yılı'nın Ahi Babası Mudurnu'dan; Şeyh-ül İmran bayramı; iğne oyası (gelin tacı); Mudurnu Pazarı

## MUDURNU'NUN ÖNEMİ VE DEĞERLERİ

Mudurnu, içerdiği çok çeşitli tarihi, kültürel ve doğal değerlerin, Doğal coğrafya üstüne tarihi yerleşim ve kültürel birikimin oluşturduğu özel bir kültürel peyzajdır.

Miras Ögesi	Değerler
<b>Doğal Miras</b> <ul style="list-style-type: none"> <li>- Mudurnu Çayı: vadi ve dere boyu</li> <li>- Topoğrafya: Kayalar, tepeler ve siluet</li> <li>- Orman dokusu ve bitki örtüsü</li> <li>- Anıt ağaçlar, kaplıcalar</li> </ul>	Doğal ve ekolojik değerler (doğal güzellik, biyoçeşitlilik, jeolojik tarihi belge değeri vb); Sağlık değeri; Bilimsel değeri; Ekonomik değeri
<b>Arkeolojik Miras</b> <ul style="list-style-type: none"> <li>- Kaya evleri</li> <li>- Mudurnu Kalesi (Hisar Tepesi)</li> <li>- Antik Döneme ait yazıt, sütun, vb eserler</li> </ul>	Arkeolojik değeri; Tarihi değeri/ belge değeri; Sanatsal değeri
<b>Osmanlı - Anıtsal Mimari</b> <ul style="list-style-type: none"> <li>- Yıldırım Bayezid Camii ve Hamamı</li> <li>- Kanuni Sultan Süleyman Camii</li> <li>- Ağaçlarbaşı Camii</li> <li>- Yukarı Hamam</li> <li>- Babas Kaplıca Hamamı</li> <li>- Diğer camiler ve hamamlar</li> </ul>	Tarihi değeri/ belge değeri; Sanatsal değeri; Mimari değeri; Teknolojik değeri; Sosyal değeri; Dini değeri
<b>Evliya Türbeleri</b> <ul style="list-style-type: none"> <li>- Şeyh-ül İmran Türbesi (ve tepesi)</li> <li>- Karaaslan Veli Türbesi</li> <li>- Fahreddin-i Rumi Haziresi</li> <li>- Diğer türbe/ hazireler</li> </ul>	Tarihi değeri/ belge değeri; Sanatsal değeri; Mimari değeri; Sosyal değeri; Eğitim değeri; Dini değeri
<b>Geç Osmanlı – Cumhuriyet - Kamu Yapıları</b> <ul style="list-style-type: none"> <li>- Saat Kulesi</li> <li>- Arasta/ Demirciler Çarşısı</li> <li>- Eski Kaymakamlık Binası</li> <li>- (Pertev Naili Boratav Kültür Evi)</li> <li>- Yeni Kaymakamlık Binası</li> <li>- Eski Akşam Sanat Okulu (Kent Müzesi)</li> <li>- Kütüphane</li> </ul>	Tarihi değeri/ belge değeri; Sanatsal değeri; Mimari değeri; Sosyal değeri; Eğitim değeri; Dini değeri
<b>Osmanlı - Cumhuriyet - Sivil Mimari</b> <ul style="list-style-type: none"> <li>- Geleneksel Mudurnu Evleri (Armutçular, Haytalar, Fuatbeyler, Hacı Şakirler vb)</li> <li>- (19. yüzyıl, erken 20. yüzyıl geçiş stili)</li> <li>- Arasta/ Demirciler Çarşısı</li> </ul>	Tarihi değeri/ belge değeri; Sanatsal değeri; Mimari değeri; Teknolojik değeri; Sosyal değeri; Eğitim değeri; Ekonomik değeri
<b>Kentsel Sit Dokusu</b> <ul style="list-style-type: none"> <li>- Mudurnu Çayı Vadisi boyunca, kuzey-güney yönünde uzanan yerleşim</li> <li>- Meydanlar, sokaklar, bahçeler</li> </ul>	Tarihi değeri/ belge değeri; Sanatsal değeri; Mimari değeri; Sosyal değeri; Eğitim değeri
<b>Endüstri Mirası</b> <ul style="list-style-type: none"> <li>- Tabakhane</li> <li>- Eski Elektrik Santrali</li> <li>- Tavukçuluk sektörü tarihi</li> </ul>	Tarihi değeri/ belge değeri; Sanatsal değeri; Mimari değeri; Teknolojik değeri; Sosyal değeri; Eğitim değeri; Ekonomik değeri; Bilimsel değeri
<b>Somut Olmayan Kültür Mirası</b> <ul style="list-style-type: none"> <li>- Ahilik Geleneği: Esnaf duası, şet kuşatma, 2009- yılın Ahi Babası, Şeyh-ül İmran Bayramı</li> <li>- Sosyal Gelenekler: Birikme geceleri, kına geceleri, Bando</li> <li>- Zanaatlar ve el sanatları: demircilik, bakırcılık, iğne oyacılığı, vb</li> <li>- Yöresel Yemekler: Kaşıksapı, Saray Helvası, vb.</li> <li>- Etnoğrafya: Günlük yaşama ait objeler</li> <li>- Kaymakam Ali Nail, Kurtuluş Savaşı, Pertev Naili Boratav</li> <li>- Fotoğrafçılık</li> </ul>	Tarihi değeri/ belge değeri; Sanatsal değeri; Mimari değeri; Teknolojik değeri; Sosyal değeri; Eğitim değeri; Ekonomik değeri; Dini değeri; Sağlık değeri; Bilimsel değeri



Kentin konumlanmış olduğu dar derin bir vadinin oluşturduğu (ile onu oluşturan Mudurnu Çayı (Gallos)-) özel topografya, oldukça etkili ve dramatik bir yapı sunmaktadır. Bu morfoloji üzerinde çam ormanları da bulunan peyzaj ve flora ile daha da güçlenirken, sit alanını oluşturan yaklaşık 400 tarihi yapının beraberliği, bir başka deyişle 'Mudurnu kentinin nevi şahsına münhasır bütünleşik dokusu' kentin en büyük zenginliği ve güçlü yanıdır.

Hititlerden bu yana biriken kültür katmanları, sürekli yerleşim kültürü, Osmanlı ticaret ve zanaat mirası, hoşgörü ve adil paylaşım felsefesine dayanan Ahilik geleneğinin bir merkezi olması, zengin ahşap konut mimarisi, Kurtuluş Savaşı'nda önemli rol oynamış olması, gerek Osmanlı Devletinin gerekse Türkiye Cumhuriyeti'nin kuruluş sürecine katkısı, bu peyzaj bütününü oluşturan değerlerden sadece öne çıkan bazılarıdır.







## Alanda Yetkili Kurumlar ve Paydaşlar

Mudurnu Kültürel Miras Alan Yönetiminin en önemli amaçlarından biri, Mudurnu'daki gelişmelerden etkilenen ve bu gelişmeleri etkileyen tüm kişi, kurum ve kuruluşlar, başka deyişle Mudurnu ile ilgili paydaşlar arasında eşgüdümün sağlanmasıdır. Korumada temel görevler kamu kurumlarına verilmiş olmakla birlikte, dünyada ve ülkemizde koruma ve planlama alanındaki gelişmelere koşut olarak gelişen çok paydaşlı yönetim anlayışı gereği yerel yönetim, sivil toplum kuruluşları ve özel sektöre de yeni roller düşmektedir. Mudurnu özelinde de ülke, il ve ilçe düzeyindeki meslek ve sanayi odalarının yanısıra Mudurnu içinde ve dışında yaşayan Mudurnuluların kurdukları dernekler gibi birçok farklı STK'nın ve kamusal meslek örgütünün desteği söz konusudur. Aşağıda Mudurnu'nun doğal, kültürel ve tarihsel varlıklarının korunması sürecinde yer alan tüm paydaşların listesi tablo halinde verilmiştir.

No.	Paydaş
	<b>Uluslararası Hükümetlerarası Kuruluşlar</b>
1.	• UNESCO
2.	• Avrupa Konseyi
3.	• Avrupa Birliği
	<b>Merkezi Yönetim Kurumları</b>
	<b>Başbakanlık</b>
4.	• Vakıflar Genel Müdürlüğü
5.	○ Vakıflar Ankara Bölge Müdürlüğü
6.	○ Ankara Vakıf Eserleri Müzesi
7.	• Toplu Konut İdaresi Başkanlığı
8.	• Diyanet İşleri Başkanlığı
9.	○ Mudurnu İlçe Müftülüğü
10.	• Başbakanlık Tanıtma Fonu
	<b>Bakanlıklar ve Taşra Teşkilatı</b>
11.	• İçişleri Bakanlığı
12.	○ Bolu Valiliği
13.	▪ Mudurnu Kaymakamlığı
14.	• Mudurnu İlçe Milli Eğitim Müdürlüğü
15.	• Mudurnu Halk Eğitim Müdürlüğü
16.	• Mudurnu İlçe Gençlik ve Spor Müdürlüğü
17.	• Mudurnu İlçe Orman İşletme Müdürlüğü
18.	• Mudurnu Mal Müdürlüğü
19.	• Mudurnu İlçe Tarım Müdürlüğü
20.	• Mudurnu İlçe Tapu Sicil Müdürlüğü
21.	• Mudurnu İlçe Nüfus Müdürlüğü
22.	• Mudurnu İlçe Emniyet Müdürlüğü
23.	• Mudurnu İlçe Jandarma Komutanlığı
24.	• Köylere Hizmet Götürme Birliği
25.	• Sarot Kaplıca Birliği
26.	• Babas Kaplıca Birliği
27.	○ Mahalli İdareler Genel Müdürlüğü
28.	▪ Bolu Belediyesi
29.	• Bolu Araştırmaları Merkezi
30.	• Kültür ve Turizm Bakanlığı
31.	○ Kültür Varlıkları ve Müzeler Genel Müdürlüğü
32.	▪ Dünya Miras Alanları Şubesi
33.	▪ Ankara 1 no. lu Kültür Varlıklarını Koruma Bölge Kurulu
34.	○ Ankara Rölöve ve Anıtlar Müdürlüğü
35.	○ Bolu İl Kültür Turizm Müdürlüğü
36.	▪ Bolu Müze Müdürlüğü
37.	▪ Mudurnu İlçe Kütüphanesi Müdürlüğü
38.	○ Ankara İl Kültür ve Turizm Müdürlüğü
39.	○ Sakarya İl Kültür ve Turizm Müdürlüğü

No.	Paydaş
40.	• Çevre ve Şehircilik Bakanlığı
41.	○ İller Bankası
42.	○ Bolu İl Çevre ve Şehircilik Müdürlüğü
43.	○ Tapu ve Kadastro Genel Müdürlüğü
44.	• Orman ve Su İşleri Bakanlığı
45.	○ Devlet Su İşleri Genel Müdürlüğü (DSİ)
46.	○ Doğa Koruma ve Milli Parklar Şube Müdürlüğü
47.	○ Bolu İl Orman Bölge Müdürlüğü
48.	• Gıda Tarım ve Hayvancılık Bakanlığı
49.	○ Ankara Tavukçuluk Araştırma Enstitüsü
50.	• Kalkınma Bakanlığı
51.	○ Doğu Marmara Kalkınma Ajansı
52.	○ Ankara Kalkınma Ajansı
53.	• Bilim, Sanayi ve Teknoloji Bakanlığı
54.	○ KOSGEB
55.	• Ulaştırma, Denizcilik ve Haberleşme Bakanlığı, Karayolları Genel Müdürlüğü
56.	○ Karayolları 41. Şube Şefliği
57.	• Çalışma ve Sosyal Güvenlik Bakanlığı
58.	○ Türkiye İş Kurumu
59.	• Gümrük ve Ticaret Bakanlığı
60.	○ Ticaret İl Müdürlüğü
61.	• Gençlik ve Spor Bakanlığı
62.	○ Yüksek Öğrenim Kredi ve Yurtlar Kurumu
	<b>Yerel Yönetim Kurumları</b>
	<b>İl Düzeyindeki Kurumlar</b>
63.	• Bolu İl Özel İdaresi
64.	○ Mudurnu İlçe Özel İdare Müdürlüğü
65.	• Bolu İl Genel Meclisi
	<b>İlçe/ Şehir/ Mahalle/ Yönetim Alanı Düzeyindeki Kurumlar</b>
66.	• Mudurnu Belediyesi (ve ilgili birimler)
67.	○ Fen İşleri Müdürlüğü
68.	○ Yazı İşleri Müdürlüğü
69.	○ Kültür ve Sosyal Hizmetler Müdürlüğü
70.	○ Mali Hizmetler Müdürlüğü
71.	○ Zabıta Komiserliği
72.	○ İtfaiye Çavuşluğu
73.	• Mudurnu Alan Başkanlığı (kurulması önerilen)
74.	○ Bilgi-Belge ve Araştırma Merkezi (kurulması önerilen)
75.	▪ Yerel Tarih Grubu (kurulması önerilen)
76.	○ Eko-Turizm Geliştirme Kooperatifi (kurulması önerilen)
77.	• Muhtarlıklar
78.	○ Yönetim alanındaki tüm muhtarlıklar
79.	▪ Hızırfakı Mahallesi Muhtarlığı
80.	▪ Musalla Mahallesi Muhtarlığı
81.	▪ Büyükcami Mahallesi Muhtarlığı
82.	▪ Seyrancı Mahallesi Muhtarlığı
83.	▪ Kaygana Mahallesi Muhtarlığı
84.	▪ Y. Bayezid Mahallesi Muhtarlığı
85.	▪ Karacakaya Mahallesi Muhtarlığı
86.	▪ Gürçam Köyü Muhtarlığı
87.	▪ Fındıcak Köyü Muhtarlığı
88.	○ İlçedeki diğer (yönetim alanı dışındaki) köy muhtarlıkları
89.	▪ Dolayüz, Ormanpınar, Yeniceşeyhler, Munduslar, Esenkaya, Kilözü, Surmeli Köyleri Muhtarlıkları
	<b>Belediye Birlikleri (ve üye belediyeler)</b>
90.	• Tarihi Kentler Birliği
91.	• İpek Yolu Turizm Kalkınma Birliği (İpek Yolu Belediyeler Birliği)
92.	○ Ayaş, Gündül, Beypazarı, Nallıhan, Göynük, Taraklı, Geyve ve Sapanca Belediyeleri



No.	Paydaş
93.	• Batı Karadeniz Kalkınma Birliği
94.	• Jeotermal Kaynaklı Belediyeler Birliği
	<b>Diğer</b>
95.	• Belediye Meclisinde Grubu olan Partilerin İlçe Başkanları
96.	• Eski Belediye Başkanları
97.	• Yurtdışındaki bağlantılı/ kardeş şehirler
98.	○ Filibe Belediyesi
	<b>Özel Sektör (sponsorlar ve girişimciler)</b>
	<b>Şirketler</b>
99.	• Mudurnu otel ve lokanta sahipleri ve işletmecileri
100.	• Abant'taki otel işletmecileri
101.	• Termal tesis/ gayrimenkul yatırımcıları (Sarot, Borvo, Babas Termal vb)
102.	• Mudurnu'da faal olan başlıca şirketler (sanayi, turizm, tavukçuluk, tarım sektörleri)
103.	○ Yıldız Entegre, Mudurnu Tavukçuluk, CP, Erpiliç, Mudurnu Saray Helvası, Mastaş, Üçögün, vb
104.	• Ulusal düzeyde/ yöre dışında faal olan şirketler
105.	○ İş Bankası- Anadolu Sigorta
	<b>Turizm sektörü birlikleri</b>
106.	• Türkiye Turistik Otelciler, İşletmeciler ve Yatırımcılar Birliği (TÜROB)
107.	• Türkiye Otelciler Federasyonu (TÜROFED)
108.	• Türkiye Seyahat Acentaları Birliği (TÜRSAB)
109.	• Tur operatörleri ve seyahat acentaları
	<b>Kamu Hizmetleri Devredilmiş Özel Şirketler</b>
110.	• Sakarya Elektrik Dağıtım A. Ş.
	<b>Sivil Toplum</b>
	<b>Mudurnu halkı</b>
111.	• Mudurnu Halkı (Genel)
112.	• Çocuklar ve gençler
113.	• Üniversite öğrencileri
114.	• Kadınlar
115.	• Yaşlılar
116.	• Esnaf
117.	• Mudurnu'da tarihi bina malikleri ve sakinleri
118.	• İlköğretim Okulu ve Lise Müdürleri ve öğretmenler
	<b>Yöre dışından gelen alan kullanıcıları</b>
119.	• Yerli turist ve ziyaretçiler
120.	• Yabancı turist ve ziyaretçiler
121.	• Devremülk satın alarak yöreye yerleşen kişiler
122.	• Yeni gayrimenkul satın alarak yöreye yerleşen kişiler
	<b>Mudurnulu/ Yörede faal STK'lar</b>
123.	• Mudurnu Kent Konseyi
124.	• Mudurnu Kültür Turizm ve Dayanışma Derneği (MUKTUDER)
125.	• Bolu Mudurnulular Derneği
126.	• Yıldırım Bayezid Camii Onarma ve Yaşatma Derneği
127.	• Şeyh-ül İmran Vakfı
128.	• Mudurnu Esnaf, Sanatkar Odaları Birliği
129.	• Mudurnu Ziraat Odası
130.	• Bolu Fotoğraf Sanatı Derneği (BOFSAD)
131.	• İstanbul'da yaşayan Mudurnulular platformu
132.	• Ankara'da yaşayan Mudurnulular platformu
133.	• Yurtdışında yaşayan Mudurnulular
134.	• İzzet Baysal Vakfı
135.	• Bağışçılar Vakfı
136.	• Nallıhan Turizm Gönüllüleri Derneği
137.	• Bolu Kalkınma ve Tanıtma Vakfı
138.	• Bolu Ticaret ve Sanayi Odası
139.	• MUDOF (Mudurnu Off-Road Kulübü)

No.	Paydaş
140.	• Mudurnuspor
141.	• Hüsamettindere Köyü Ekomüzesi
142.	• TMMOB Mimarlar Odası (Bolu Şubesi)
143.	• Çevre ve Kültür Değerlerini Koruma ve Tanıtma Vakfı Bolu temsilciliği
	<b>Ulusal/ Yöre dışında faal olan STK'lar ve Kamu Kitle Örgütleri</b>
144.	• Çevre ve Kültür Değerlerini Koruma ve Tanıtma Vakfı (ÇEKÜL)
145.	• Diğer sponsor olabilecek vakıflar
146.	• Kültür Rotaları Derneği
147.	• TMMOB Mimarlar Odası (Genel Merkez)
148.	• TMMOB Şehir Plancıları Odası (Genel Merkez ve Ankara Şubeleri)
149.	• TMMOB'a bağlı diğer ilgili odalar (Ziraat Mühendisleri, Çevre Mühendisleri, Peyzaj Mimarları, İnşaat Mühendisleri, vb)
150.	• Koruma ve Restorasyon Uzmanları Derneği
151.	• Koruma ve Restorasyon Firmaları Derneği
152.	• Arkeologlar Derneği
	<b>Uluslararası STK'lar (Türkiye'nin üyesi olduğu ve koruma alanında uluslararası ölçekte faaliyet gösteren kurumlar)</b>
153.	• Uluslararası Anıtlar ve Sitler Konseyi
154.	• Uluslararası Kültürel Varlıkları Araştırma ve Koruma Merkezi (ICCROM)
155.	• Doğanın Korunması Uluslararası Birliği
156.	• Milletlerarası Müzeler Konseyi
157.	• Uluslararası/ yurtdışı merkezli vakıflar ve sponsor kuruluşlar (örn. Nordic World Heritage Fund (Norveç), Global Heritage Fund (ABD), World Monuments Fund (ABD), Ambassador's Fund (ABD), vb)
	<b>Uzmanlar (Üniversiteler ve Profesyoneller)</b>
	<b>Üniversiteler</b>
158.	• Abant İzzet Baysal Üniversitesi (ilgili bölümler)
159.	○ İktisadi ve İdari Bilimler Fakültesi
160.	▪ Kamu Yönetimi Bölümü
161.	▪ İktisat Bölümü
162.	○ Mühendislik ve Mimarlık Fakültesi
163.	▪ Mimarlık Bölümü
164.	▪ Çevre Mühendisliği Bölümü
165.	○ Fen-Edebiyat Fakültesi
166.	▪ Arkeoloji Bölümü
167.	○ Mudurnu Süreyya Astarıcı Meslek Yüksekokulu
168.	▪ Mimarlık ve Şehir Planlama Bölümü (Restorasyon Programı)
169.	▪ Ormancılık ve Orman Ürünleri Bölümü
170.	▪ Otel, Lokanta ve İkram Hizmetleri Bölümü
171.	▪ Bitkisel ve Hayvansal Üretim Bölümü
172.	▪ Yönetim ve Organizasyon Bölümü
173.	• Gazi Üniversitesi Mühendislik ve Mimarlık Fakültesi
174.	• Koç Üniversitesi Anadolu Araştırmaları Merkezi
175.	• Mudurnu ile ilgili çalışma yapan diğer üniversiteler ve araştırmacılar
	<b>Plan ve proje müellifleri ve uygulayıcıları</b>
176.	• Eski/ Yeni Koruma Amaçlı İmar Planı müellifi
177.	• İmar Planı müellifi
178.	• Yönetim Planı müellifi
179.	• Mimari proje müellifleri
180.	• Özel uzmanlık konularındaki danışmanlar (Dünya Mirası adaylık dosyası, teşhir-tanzim, müzecilik, kalemşi, aydınlatma, statik, vb)
181.	• Alanda çalışan proje yüklenicileri
182.	• Alanda çalışan yapı ustaları
	<b>Medya (Basın- Yayın ve Eğlence Dünyası)</b>
183.	• Ulusal gazeteler, haber ajansları ve web portalları
184.	• Yerel gazeteler, haber ajansları ve web portalları
185.	• Tanınmış gazeteci, yazar ve televizyon programcıları





## VİZYON

Mudurnu'nun 20 yıl sonrası ve daha ötesindeki geleceği için paydaşların da önerileriyle oluşan **vizyon**,

*'Özgün kimliğini, tarihi, kültürel ve doğal değerlerini koruyan;  
sürdürülebilir gelişme ilkeleri doğrultusunda,  
ekonomisi turizm ve diğer sektörlerle çeşitlendirilerek canlanmış;  
somut ve somut olmayan kültür mirası ile hak ettiği görünürlüğe  
ulusal ve uluslararası düzeyde kavuşarak markalaşmış  
ve UNESCO Dünya Mirası olmuş, kısacası  
MUDURNULULUK BİLİNCİ İLE KORUNMUŞ VE KALKINMIŞ  
bir Mudurnu'*

öngörmektedir.





## İLKELER VE POLİTİKALAR

Mudurnu Kültürel Miras Alanı Yönetim Planı'nın üzerine inşa edildiği temel **İlkeler** aşağıdaki şekilde sıralanabilir:

- **Yerel değerlere bağlılık:** Her türlü kalkınma, imar, turizm vb yatırım ve girişiminde Mudurnu'ya özgü yerel kültür, tarih, yaşantı ve doğal- kültürel çevre değerleri gözetilmeli; bu değerlere aykırı öğelerin yayılması denetlenmeli ve bu değerleri bozmadan ekonomik değer yaratılmalıdır.
- **Sürdürülebilirlik:** Yerel kaynak ve değerler kullanılırken gelecek nesillere de kalmaları ve varolmaya devam etmeleri sağlanmalı, bu doğrultuda koruma- kullanma dengesi kurulmalı, kitle turizmi yerine eko-turizm, özellikle de kültür turizmi geliştirilmelidir.
- **Şeffaflık, katılımçılık ve dayanışma:** Çeşitli kişi, kurum vb paydaşlar arasında şeffaf, samimi ve yapıcı ilişkiler sürdürülmeli, demokratik ve katılımcı yaklaşımlarla projelere destek sağlanmalı ve çıkarlar uzlaştırılmalı, dayanışma ve ekip ruhu geliştirilmelidir.
- **Bilimsellik ve yüksek kalite standartları:** Her tür plan, proje ve ilgili faaliyette yüksek bilimsel ve teknik standartlar gözetilmeli, varolan kalite standartlarının uygulanması yaygınlaştırılmalıdır.
- **Sosyal adalet ve kamu yararı:** Her tür plan, proje ve ilgili faaliyette Mudurnu ve yöre halkının çıkarları öncelikli olmalı, kamusal mekan, mal ve hizmetler adilce ve Ahilik ruhunca paylaşarak kullanılmalıdır.
- **Etkinlik, uygulanabilirlik, sadelik, esneklik:** Proje ve faaliyetlerin planlanması ve uygulanmasında gerçekçi ve etkin sonuç alabilme özelliği gözetilmelidir, değişen koşullara uyum sağlayabilecek sade ve esnek yapılar tercih edilmelidir.
- **Bütünsellik ve eşgüdüm:** Çeşitli plan, proje ve faaliyetler arasında gerekli ilişkiler kurularak birbirleriyle eşgüdümlü, tutarlı ve birbirini tamamlayacak şekilde yürümleri sağlanmalıdır.
- **Bölgesel yaklaşım ve işbirliği:** Mudurnu'nun ayrılmaz bir parçası olduğu İpek Yolu koridoru, Sakarya Nehri havzası ve Doğu Marmara- Batı Karadeniz- İç Anadolu bölgeleri ve daha geniş bölgesel düzeylerde anlamlı bölgesel yaklaşımlar geliştirilerek gerekli işbirlikleri kurulmalıdır.

Mudurnu Kültürel Miras Alanı Yönetim Planı'nda getirilen öneriler, Mudurnu'da varolduğu gözlenen ve ele alınması gerekli sorun ve fırsat alanlarından yola çıkarak yedi adet tema/ konu başlığı altında gruplanmış, bu başlıklar altında geliştirilen Hedef ve Eylemlerin dayandığı temel **Amaç ve Politikalar** ise aşağıdaki gibi belirlenmiştir:

- 1. Yönetim ve Örgütlenme (YÖ):**

Yönetim Planının başarıyla uygulanmasına odaklı, alan yönetim yaklaşımını özümsemiş, yerel sahiplenmeye ve Mudurnululu bilincine dayalı, sürdürülebilir bir örgütlenme mekanizması kurulmalıdır. Bu doğrultuda gerekli halkla ilişkiler kampanyaları yürütülmelidir.
- 2. Belgeleme- Araştırma- Yayın (BA):**

Mudurnu ile ilgili bilgilerin toplandığı merkezi bir belgeleme sistemi ve araştırma programı kurulmalıdır.
- 3. Fiziksel Çevrenin Korunması, İyileştirilmesi ve Kullanılması (FÇ):**

Tarihi dokunun onarımı ve kullanılması, yanlış uygulamaların ve çevre kirliliğinin giderilmesi, nitelikli çevre düzenlemelerinin yapılması sağlanmalıdır.
- 4. Turizm, Tanıtım ve Ziyaretçi Yönetimi (TZ):**

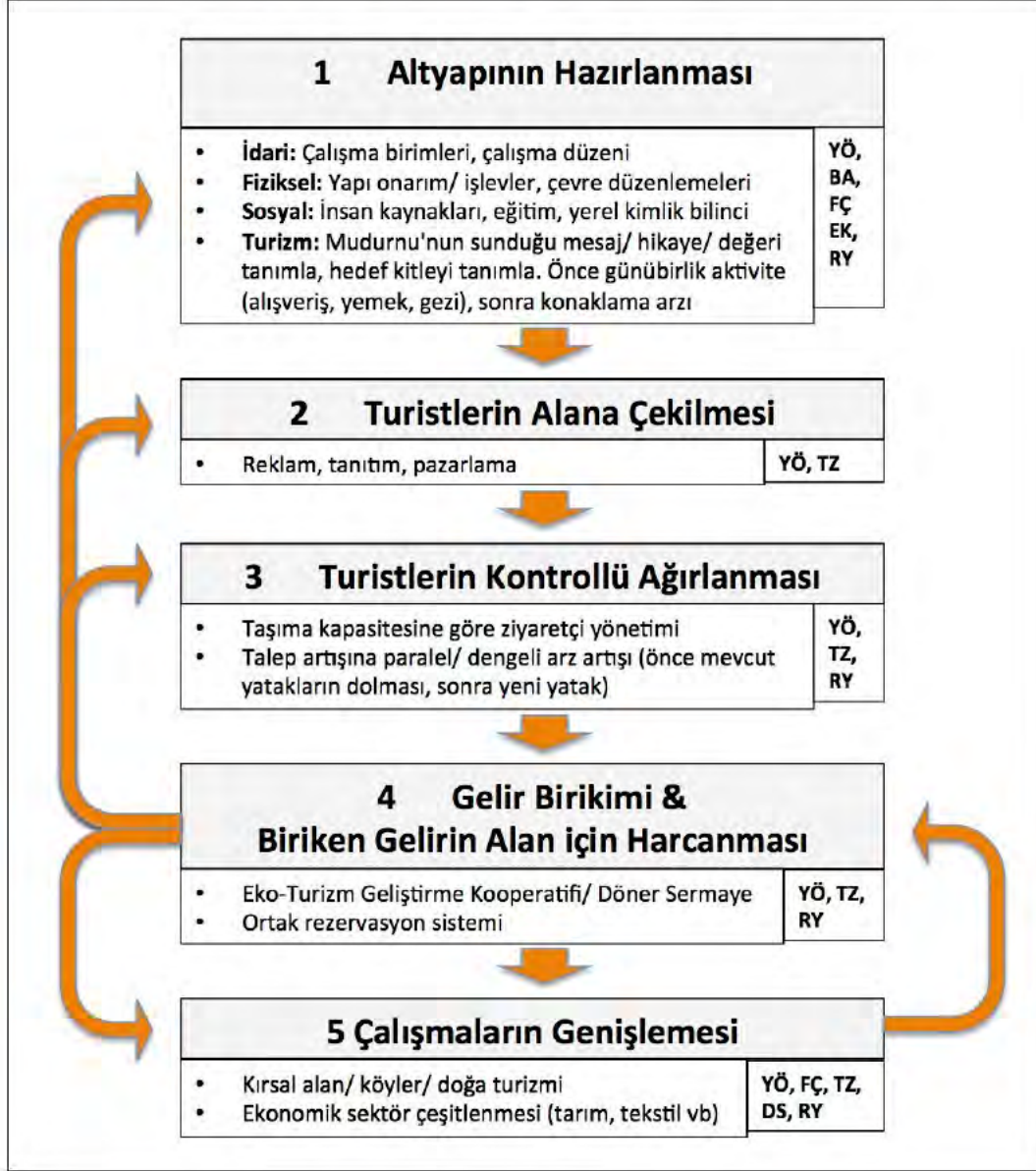
Tanıtımın ve görünürlüğün artması, turizm hizmetlerinin ve ürünlerin geliştirilmesi ve çeşitlendirilmesi, ziyaretçi altyapısı kurulması sağlanmalı, bu süreçte alanın taşıma kapasitesi gözetilmelidir.
- 5. Eğitim, Bilinçlenme ve Kapasite Geliştirme (EK):**

Yerel halkın ve paydaşların koruma ve turizm hakkındaki farkındalığı ve becerileri geliştirilmelidir.
- 6. Kültür Mirasını Destekleyen Ekonomik Sektörlerin Geliştirilmesi (DS):**

Turizmin diğer sektörlerle bağı geliştirilmeli (tarım, üretim, hizmetler, ticaret vb) ve tek sektöre bağımlılık önlenmelidir.
- 7. Risk Yönetimi (RY):**

Doğal ve insan kaynaklı riskler tespit edilip gerekli önlemlerin alınmalıdır.

Aşağıdaki şemada, yukarıda açıklanan İlkeler doğrultusunda ve Amaç ve Politika başlıkları altındaki Eylemleri gerçekleştirmek, kısacası Mudurnu Kültürel Miras Alanı Yönetim Planını uygulamak için akılda tutulması gerekli 'Yol Haritası' özetlenmeye çalışılmıştır.













## PLANIN UYGULANMASI: HEDEFLER VE EYLEMLER

Şimdiye kadar yapılan analiz ve değerlendirmelerin sonucunda Mudurnu'yu öngörülen vizyona taşıyacak 'Hedefler' ve 'Eylemler' (veya 'Proje Paketleri') tanımlanması gerekmiştir. Ana politikaların şekillendiği yedi adet konu başlığı altında 23 sayıda 'Hedef' ve bu Hedeflere ulaşmak için gerçekleştirilmesi gerekli 134 sayıda 'Eylem' belirlenmiştir. Her Eylem, Öncelik/ aciliyet sırası, uygulama için gerekli Süreleri, gerçekleşmesinden 'Sorumlu Kurum' ve ona destek olacak 'İlgili Kurum'ları, uygulamada kullanılacak Finans Kaynakları, ve Eylemin hedefine ulaştığını ölçmeye yarayan Performans Göstergeleri ile birlikte tanımlanmıştır (tüm ayrıntılar Yönetim Planı'nın tam metni).

Öncelik sırası ile ilgili olarak, en yüksek öncelikli olan 1 puan, en düşük öncelikli olan 3 puan almış, öncelikli olanların hemen çalışmalarına başlanmaları öngörülmüştür. 'Hedef Tarih', Yönetim Planının onayından itibaren ne kadar süre sonra eylemin tamamlanacağını belirtmektedir. (Örneğin, Önceliği 2, Süresi 5 yıl olarak verilen bir Eylemin, Yönetim Planı onaylandıktan hemen sonra değil, 2 yıl sonra başlaması, 3 yıl sürmesi ve plan onayından 5 yıl sonra tamamlanmış olması beklenir.)

TEMA/ HEDEF/ EYLEM	Yıl:	1				2				3				4	5	5-10
		Önce lik	Ay 3	Ay 6	Ay 9	Ay 12	Ay 3	Ay 6	Ay 9	Ay 12	Ay 3	Ay 6	Ay 9			
<b>Yönetim, Örgütlenme ve Planlama (YÖ)</b>																
<b>YÖ.1: İdari Yapılanma</b>																
1. YÖ.1.1: Alan Başkanlığının donanımının tamamlanması	1															
2. YÖ.1.2: Eko-Turizm Geliştirme Kooperatifi kurulması	1															
3. YÖ.1.3: Finansman çalışma grubu	1															
4. YÖ.1.4: Kadın üretici/ girişimci çalışma grubu	2															
5. YÖ.1.5: Gençlik çalışma grubu	2															
6. YÖ.1.6: Toplantıların sürdürülmesi ve YP'nın görünürlüğü	1															
7. YÖ.1.7: AİBÜ/ MSA MYO işbirliği protokolu	1															
8. YÖ.1.8: MUKTUDER ve Kent Konseyi canlandırma	2															
<b>YÖ.2: Ünvanlar</b>																
9. YÖ.2.1: UNESCO Dünya Mirası Geçici Listesi	1															
10. YÖ.2.2: UNESCO Dünya Mirası asıl adaylık dosyası	2															
11. YÖ.2.3: İpek Yolu temalı bölgesel/ uluslararası çalışmalar	2															
12. YÖ.2.4: Ahilik UNESCO Somut Olmayan Kültür Mirası listesine	1															

TEMA/ HEDEF/ EYLEM	Yıl:	1				2				3				4	5	5-10
	Önce lik	Ay 3	Ay 6	Ay 9	Ay12	Ay 3	Ay 6	Ay 9	Ay12	Ay 3	Ay 6	Ay 9	Ay12			
13. YÖ.2.5: Yavaş Şehir	2															
<b>YÖ.3: Diğer Planlarla Uyum</b>																
14. YÖ.3.1: İmar Planı ve Koruma İmar Planı yenilemesi uyumlu	2															
15. YÖ.3.2: Ayaş-Sapanca İpek Yolu T. Koridoru EP ile eşgüdüm	2															
<b>YÖ.4: Yasal Koruma Araçları</b>																
16. YÖ.4.1: Kaya Evleri, Tabakhane, Elektrik Santrali, Saat Kulesi vb tescilli	1															
17. YÖ.4.2: Eski 'Planla Korunacak Yapı'ların tescili için inceleme	1															
18. YÖ.4.3: Hisseli mülkiyet mevzuat çalışması	3															
19. YÖ.4.4: Vadi yamaçları siluet ve dokusunun korunması	2															
<b>Belgeleme- Araştırma- Yayın (BA)</b>																
<b>BA.1: Belgeleme Sistemi</b>																
20. BA.1.1: Bilgi-Belge ve Araştırma Merkezi	1															
21. BA.1.2: Mudurnu Yerel Tarih Grubu	1															
<b>BA.2: Araştırma- Belgeleme Programı</b>																
22. BA.2.1: Mudurnu kültür varlıkları envanter çalışması	2															
23. BA.2.2: Kale için yüzey araştırma/ kazı programı	3															
24. BA.2.3: Arkeopark'taki eserlerin envanteri ve yayınlanması	2															
25. BA.2.4: Konak tarihçelerinin yayını ve konaklarda sunulması	1															
26. BA.2.5: Büyüklerden Mudurnu hikayelerinin yayınlanması	1															
27. BA.2.6: Yöresel yemeklerin araştırılarak yayınlanması	1															
28. BA.2.7: Ağaçların araştırılarak yayınlanması	2															
29. BA.2.8: 20. yy başı fotoğrafları prestij kitabı	1															
30. BA.2.9: Fotoğraf ve film arşivi	2															
31. BA.2.10: Gençler vb odak gruplarla anket vb görüşmeler	1															
32. BA.2.11: Tanıtım için doğru bilgi ve hikayeler	1															
33. BA.2.12: Mudurnu köylerinin potansiyeline ilişkin araştırma	3															
34. BA.2.13: yılda 4 kez Alan Yönetimi Bülteni çıkarılması	1															



TEMA/ HEDEF/ EYLEM	Yıl:	1				2				3				4	5	5-10
	Önce lik	Av 3	Av 6	Av 9	Av12	Av 3	Av 6	Av 9	Av12	Av 3	Av 6	Av 9	Av12			
<b>Fiziksel Çevrenin Korunması, İyileştirilmesi ve Kullanılması (FÇ)</b>																
<b>FÇ.1: Özel Proje Alanları için Proje Paketleri</b>																
35. FÇ.1.1: P1- Arasta/ Ticari Merkez	1															
36. FÇ.1.2: P2a- Dereboyu Promenad- Orta Kesim	1															
37. FÇ.1.3: P2b- Dereboyu Promenad-Kuzey Kesim	2															
38. FÇ.1.4: P2c- Dereboyu Promenad-Güney Kesim	3															
39. FÇ.1.5: P3a-Giriş Kapıları: Kuzey Giriş Kapısı	2															
40. FÇ.1.6: P3b-Giriş Kapıları: Güney Giriş Kapısı	3															
41. FÇ.1.7: P4- Arkeopark	1															
42. FÇ.1.8: P5a- Endüstriyel Miras Alanları: Tabakhaneler	2															
FÇ.1.9: P5b- Endüstriyel Miras Alanları: Elektrik Santrali	3															
43. FÇ.1.10: P6a- Belediye Projeleri: Pazaryeri	1															
44. FÇ.1.11: P6b- Belediye Projeleri: Belediye İşhanı	2															
45. FÇ.1.12: P6b- Belediye Projeleri: Merkez Park/Çay Bahçesi	2															
46. FÇ.1.13: P6d- Belediye Projeleri: Belediye Binası	3															
47. FÇ.1.14: P6e- Belediye Projeleri: Otogar	3															
48. FÇ.1.15: P6f- Belediye Projeleri: Şenlik Alanı	2															
49. FÇ.1.16: P7- Meydanlar	1															
50. FÇ.1.17: P8a- Gezi Güzergahları: Kısa Senaryo	1															
51. FÇ.1.18: P8b- Gezi Güzergahları: Orta Senaryo	2															
52. FÇ.1.19: P8c- Gezi Güzergahları: Uzun Senaryo	2															
<b>FÇ.2: Yapıların Koruma- Onarımı ve Kullanımı</b>																
53. FÇ.2.1: Acil onarım ihtiyacı olan yapılara onarım programı	1															
54. FÇ.2.2: Kiremit çatı onarım projesi	1															
55. FÇ.2.3: Sivil yapı onarım/ uyumsuzluk giderme programı	2															
56. FÇ.2.4: Osmanlı kaplıca hamamı onarımı ve işlevlendirilmesi	2															
57. FÇ.2.5: Yukarı Hamam'ın onarımı ve işlevlendirilmesi	2															
58. FÇ.2.6: Anıtsal yapıların onarımı için toplu program	2															
59. FÇ.2.7: Uyumsuz yeni yapılara müdahaleler	2															

TEMA/ HEDEF/ EYLEM	Yıl:	1				2				3				4	5	5-10
		Önce lik	Ay 3	Ay 6	Ay 9	Ay12	Ay 3	Ay 6	Ay 9	Ay12	Ay 3	Ay 6	Ay 9			
60. FÇ.2.8: Kent Müzesinin donanımının tamamlanması	1															
61. FÇ.2.9: Pertev Naili Kültür Evinin donanımını tamamlanması	2															
62. FÇ.2.10: Uygun bir konutun 'müze ev' olarak düzenlenmesi	3															
63. FÇ.2.11: Uygun bir alanda 'tavukçuluk müzesi' açılması	2															
64. FÇ.2.12: Onarım uygulama rehberi hazırlanması ve dağıtılması	1															
65. FÇ.2.13: Sit alanında özgün sahiplilik ve doluluk için teşvikler	2															
<b>FÇ.3: Çevre Düzenlemeleri</b>																
66. FÇ.3.1: Otopark sisteminin ve araç trafiğinin düzenlenmesi	1															
67. FÇ.3.2: Elektrik kablolarının yeraltına alınması	3															
68. FÇ.3.3: Panoramik seyir terasları ve bakı noktaları	2															
69. FÇ.3.4: Kaleye çıkış yolunun iyileştirilmesi	3															
70. FÇ.3.5: Kent içindeki arkeolojik eserlerin düzenlenmesi	3															
71. FÇ.3.6: Uyumlu sokak döşemelerinin yaygınlaştırılması	2															
<b>FÇ.4: Çevre Kirliliği</b>																
72. FÇ.4.1: Tavuk kümeslerinin denetim altına alınması	1															
73. FÇ.4.2: Çöplüğün taşınması	2															
74. FÇ.4.3: Mudurnu Çayı'nın temizliği için inceleme/ önlemler	2															
75. FÇ.4.4: Hava kirliliği ile ilgili incelemeler/ önlemler	2															
<b>FÇ.5: Doğal Su Kaynakları</b>																
76. FÇ.5.1: Babas su kaynaklarının korunması ve kullanımı	1															
<b>FÇ.6: Taşınır Eserler</b>																
77. FÇ.6.1: Eski eşyalar için hurdacılara önlem/ değerlendirilmesi	1															
<b>Tanıtım, Turizm ve Ziyaretçi Yönetimi (TZ)</b>																
<b>TZ.1: Tanıtım ve Görünürlük</b>																
78. TZ.1.1: Tanıtım malzemesi için marka ('branding') çalışması	1															
79. TZ.1.2: Tanıtım yazılarının hazırlanması, tutarlılaştırılması	1															
80. TZ.1.3: Mobil ve interaktif uygulamalar ve videolar	2															
81. TZ.1.4: İl ve ilçe çevresinde Mudurnu tanıtım tabelaları	2															
82. TZ.1.5: Mudurnu için kahverengi karayolları levhası	1															



TEMA/ HEDEF/ EYLEM	Yıl:	1				2				3				4	5	5-10
		Önce lik	Ay 3	Ay 6	Ay 9	Ay12	Ay 3	Ay 6	Ay 9	Ay12	Ay 3	Ay 6	Ay 9			
83. TZ.1.6: İl/ ilçedeki turistik tesis/ ulaşım nodlarında tanıtım noktaları	1															
84. TZ.1.7: Tanınmış kişiliklerin tanıtımda desteğinin alınması	2															
85. TZ.1.8: Mudurnu ile ilgili belgesel film çekimini teşvik	3															
86. TZ.1.9: Festival, şenliklerde tanıtıma yönelik programlar	3															
87. TZ.1.10: Tur operatörleri ve seyahat acentaları ile işbirliği	2															
88. TZ.1.11: Halkı ve öğrencileri çevrelerinde tanıtıma teşvik	3															
<b>TZ.2: Alan Sunumu ve Ziyaretçi Yönetimi</b>																
89. TZ.2.1: Rehberlik kursların devamı, belgelerin örgütlenmesi	1															
90. TZ.2.2: Taşıma kapasitesi hesaplanması, önlemlerin alınması	1															
91. TZ.2.3: Hedef turist profilleri ile ilgili inceleme ve çalışmalar	1															
92. TZ.2.4: İnanç turizmine yönelik çalışmalar	2															
93. TZ.2.5: Turizm danışma büroları ve noktaları açılması	2															
94. TZ.2.6: Gezi güzergahlarına göre tanıtım malzemesi	1															
95. TZ.2.7: Ziyaretçi tesisleri altyapısı (WC, kafe vb)	1															
96. TZ.2.8: Müzeler için ortak sunum ve işletim sistemi	2															
<b>TZ.3: Turistik Ürünler</b>																
97. TZ.3.1: Hediyeelik eşya üretimi düzenlenmesi ve desteklenmesi	2															
98. TZ.3.2: Yöresel ürün pazarlamaya destek ve tescilleme	2															
99. TZ.3.3: Ürünlerin özgün/ yerel olması için kural/ teşvikler	1															
100. TZ.3.4: Esnaf/sanatkarın Mudurnulu olması için kural/ teşvikler	1															
101. TZ.3.5: Arastada dükkanların açık kalması için kural/ teşvikler	2															
102. TZ.3.6: Turistik hizmetlerde fiyat standartlarının belirlenmesi	2															
<b>TZ.4: Konaklama</b>																
103. TZ.4.1: Babas Kaplıcasının donanımının geliştirilmesi	3															
104. TZ.4.2: Ev pansiyonculuğu teşvik programı	2															
105. TZ.4.3: Konak-oteller için toplu rezervasyon sistemi	2															
106. TZ.4.4: Kuzey girişte çevreyle uyumlu orta boy bir otel	2															
<b>TZ.5: Termal Tesislerle Eşgüdüm</b>																
107. TZ.5.1: Ortak tanıtım malzemesi ve promosyon etkinlikleri	2															
108. TZ.5.2: Termal tesis müşterileri için ücretli aktiviteler	2															



TEMA/ HEDEF/ EYLEM	Yıl:	1				2				3				4	5	5-10
		Önce lik	Av 3	Av 6	Av 9	Av12	Av 3	Av 6	Av 9	Av12	Av 3	Av 6	Av 9			
109. TZ.5.3: Tesis müşterilerine tanıtıcı etkinlik ve programlar	2															
<b>Eğitim, Katılım ve Kapasite Geliştirme (EK)</b>																
<b>EK. 1: Yapı Korumada Kapasite</b>																
110. EK.1.1: Belediyede korumada bilgili mimar istihdamı	1															
111. EK.1.2: Restorasyon atölyesi ve sürekli eğitim merkezi	1															
112. EK.1.3: Yerel yöneticiler için koruma konusunda bilgilendirme	2															
<b>EK. 2: Yerel Kültürün Yaşatılması</b>																
113. EK.2.1: Sosyal gelenekler ve oyunları teşvik programları	2															
114. EK.2.2: Sosyal-kültürel etkinliklerde Mudurnu'yu tanıtmaya	3															
115. EK.2.3: Gençleri cezbedecek aktivite merkezi ve programı	2															
116. EK.2.4: Ahilik ve el sanatları usta eğitim-istihdam programları	1															
117. EK.2.5: İğne oyası, dokuma, vb kursları, pazarlama programı	2															
<b>EK. 3: Yerel Değerleri Tanıma ve Tanıtma Düzeyi</b>																
118. EK. 3.1: Esnaf için tanıtım/ ziyaretçi karşılama eğitim programı	1															
119. EK. 3.2: Taksiciler için kültür ve turizm eğitim programı	1															
120. EK. 3.3: Tesis işletmecileri için kültür/turizm eğitim programı	1															
121. EK. 3.4: Üniversitede tanıtım etkinlikleri ve rehberlik teşvik	2															
122. EK. 3.5: Sosyal medya bazlı fotoğraf ve kısa video yarışmaları	1															
123. EK. 3.6: Okullarda öğrenciler için gezi ve yerel kültür dersleri	1															
124. EK. 3.7: Öğrencilerin büyüklerinin hikayesini toplamasını teşvik	1															
<b>Kültür Mirasını Destekleyen Ekonomik Sektörlerin Geliştirilmesi (DS)</b>																
<b>DS.1: Tarım ve Hayvancılık</b>																
125. DS.1.1: Organik- gezgin tavuk sektörünün desteklenmesi	2															
126. DS.1.2: Eko-turizm (agro, spo vb) faaliyetinin geliştirilmesi	3															
127. DS.1.3: Yöresel köy ürünlerinin pazarlaması ve tescillenmesi	2															
<b>DS.2: El Sanatları Üretimi</b>																
128. DS.2.1: Yöresel tekstil ürünlerinin pazarlaması, tescillenmesi	3															
129. DS.2.2: İğne oyası ürünlerinin pazarlaması ve tescillenmesi	2															

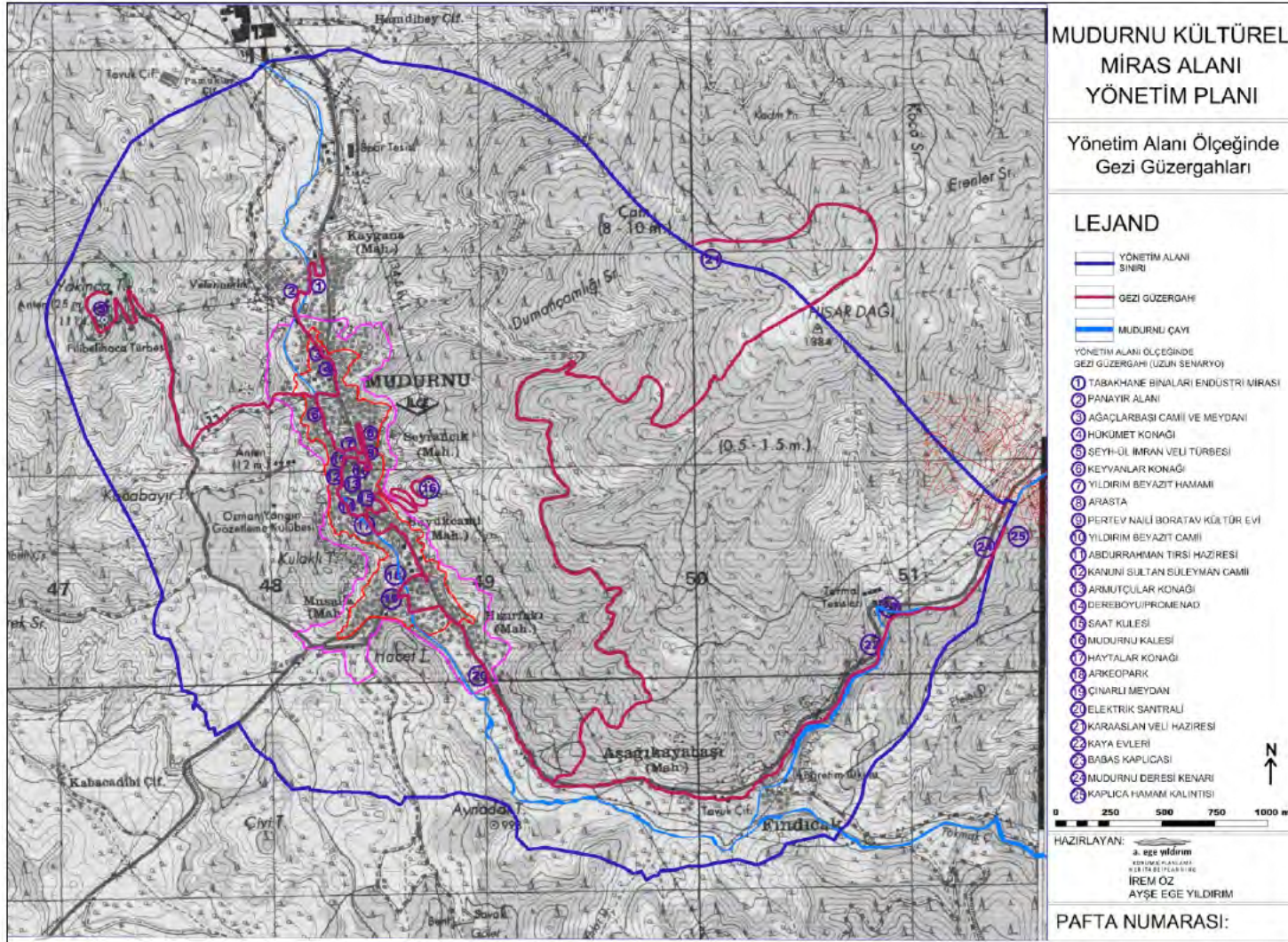


TEMA/ HEDEF/ EYLEM	Yıl:	1				2				3				4	5	5-10
		Önce lik	Ay 3	Ay 6	Ay 9	Ay12	Ay 3	Ay 6	Ay 9	Ay12	Ay 3	Ay 6	Ay 9	Ay12		
130. DS.2.3: El sanatları ürünlerinin pazarlanması ve tescillenmesi	3															
<b>Risk Yönetimi (RY)</b>																
<b>RY.1: Risk Tespiti ve Önlemleri</b>																
131. RY.1.1: Deprem, yangın vb afetlere karşı hazırlık programı	1															
132. RY.1.2: Kaya düşme tehlikesi tespit ve önlem programı	1															
133. RY.1.3: Tüm diğer risklerin envanteri ve önlem programı	2															



Sit Alanı ölçeğinde Proje Paketleri ve Gezi Güzergahları





Yönetim Alanı ölçeğinde Gezi Güzergahları

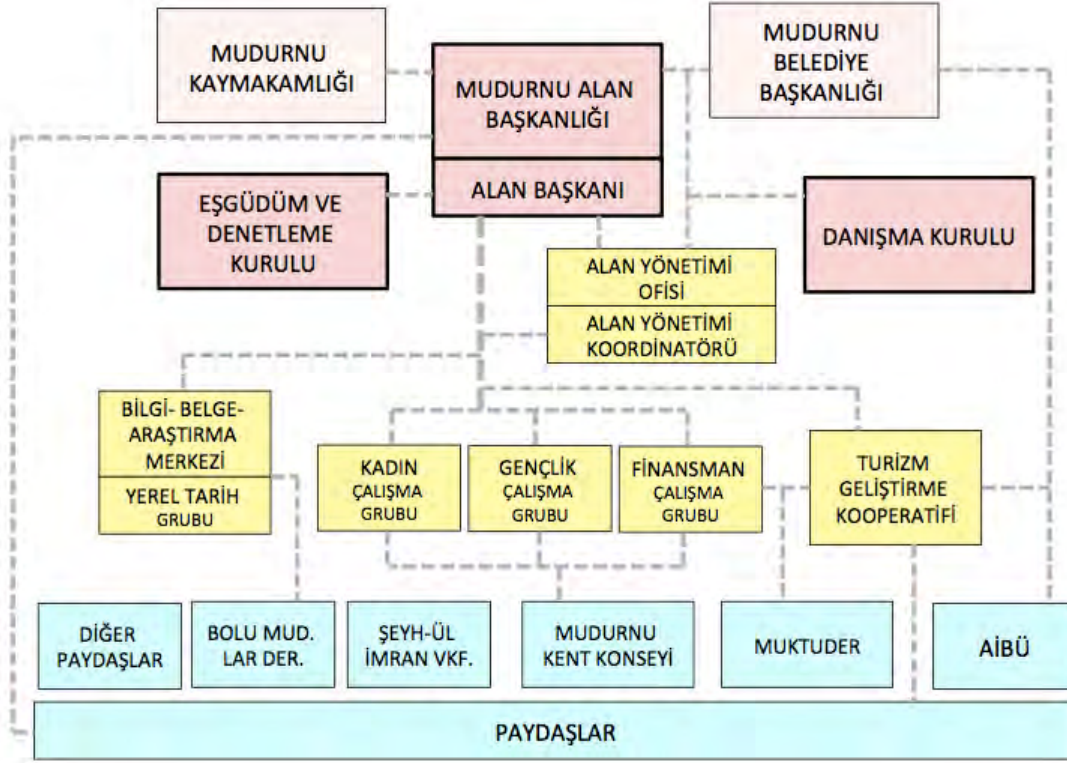




## EŞGÜDÜM VE ÖRGÜTSEL YAPI

Alan Yönetimi yaklaşımı, Mudurnu kültürel mirasının korunması ve geliştirilmesi ile ilgili kamu kurumları, yerel yetkililer, sivil toplum kuruluşları, özel sektör kuruluşları, yatırımcılar ve uzmanlar dahil tüm paydaşlar arasında eşgüdümü sağlayacak bir araçtır. Yönetim Planı ise bu eşgüdümün somut hedefler ve eylemler çerçevesinde gerçekleştirilmesini sağlayacak bir rehberdir.

Yönetim Planının uygulanmasının, bu bağlamda Mudurnu için öngörülen vizyonun, hedefler ve eylemlerin gerçekleştirilmesi için yukarıdaki şema çerçevesinde çeşitli paydaşlar ve alan yönetimi birimleri tanımlanmıştır.



- Şemada **açık pembe** renkle belirtilen kurumlar, Alan Başkanlığı yapılanmasının kurulmasına öncülük eden, alandaki başlıca yerel yetkililerdir. Mudurnu Belediye Başkanlığı, alan yönetimi konusundaki yetkili idaredir, ve bu faaliyeti Mudurnu Kaymakamlığı ile yakın işbirliği içinde gerçekleştirmiştir. Bu kurumlar alan yönetiminde aktif rol üstlenmeye devam edecektir.
- Şemada **koyu pembe** renkle belirtilen kurumlar, **Alan Başkanlığını** oluşturan birimlerdir.
  - o **Alan Başkanı**, Alan Yönetimi Yönetmeliğinin 14. maddesinde tanımlanan, çalışma programları, kaynak araştırması, bütçe teklifleri, hizmet ve ekipman alımı için sözleşme ve şartname taslakları, ilgili kurum ve kişilerle işbirliği ve yıllık denetim raporları ile ilgili idari görevlere sahiptir.
  - o **Alan Yönetim Ofisi ve Koordinatörü** Alan Başkanına bu işlerde destek olacak ve sekreteryası işlerini yürütecektir. Alan Yönetim Ofisi, Alan Yönetimi örgütlenmesinin yaşamsal önemdeki bir ayağı, Alan Yönetim Koordinatörü ise Alan Başkanının sağlıklı çalışabilmesi için vazgeçilmez bir elemandır.
  - o **Danışma Kurulu**, Alan Yönetimi Yönetmeliğinin 15. maddesinde tanımlanan, yönetim planının uygulanması konusunda önerilerde bulunma görevine sahiptir. Ancak bu resmi tanımın ötesinde, tüm paydaşların karşılıklı görüş alışverişinde bulunabileceği ve dilek/ temenni/ önerilerini dile getirebileceği ortak bir platform işlevi de görebilir; bu doğrultuda kurul toplantılarının aleni olarak duyurularak ilgililerin katılımına açık yapılması faydalı olacaktır. Özellikle Mudurnu'nun geleceğini umursayan, 'Fahri Mudurnulu' sıfatı verilebilecek kişilerin de Danışma Kurulu'na istedikleri ölçüde katılmaları teşvik edilmelidir.



- **Eşgüdüm ve Denetleme Kurulu**, planın onay mercii olmanın yanı sıra, Alan Yönetimi Yönetmeliğinin 16. maddesinde tanımlanan, yönetim planının uygulanmasını denetleme görevine sahiptir.
- Şemada **sarı renkle** belirtilen yeni birimlerin, Yönetim Planı onaylanmasının ardından kısa süre içinde kurulması, çalışma esaslarının belirlenmesi ve düzenli toplantı ve çalışma programlarının oluşması gerekmektedir.
  - **Bilgi-Belge ve Araştırma Merkezi**, Mudurnu'nun tarihi, kültürel ve doğal değerleri ile ilgili her tür bilgi, belge ve arşivin toplama, derleme, yayınlama ve ilgili kişilerin kullanımına sunmakta görevli olacaktır.
  - Merkezle bağlantılı olarak kurulması önerilen **Yerel Tarih Grubu**, Mudurnulu vatandaşlarla görüşmeler yaparak sözlü tarih çalışması yapmak, Mudurnu'nun tarihini, hikayelerini ve halkbilimi değerlerini araştırmakla görevli olacaktır.
  - **Kadın Çalışma grubu**, kadın girişimcileri desteklemek, kadınları üretim konusunda teşvik etmek konusunda, kadınların sorunlarını ve görüşlerini dikkate alarak, Kent Konseyi Kadın Kolları ile bağlantılı olarak çalışacaktır.
  - **Gençlik Çalışma grubu**, gençlerin sorunlarını ve görüşlerini dikkate alarak, Mudurnu'nun gençler için çekiciliğini ve yaşanabilirliğini artırmak ve gençleri alan yönetimi konularında aktif olmaya teşvik etmek konusunda, kadınların, Kent Konseyi Gençlik Kolları ile bağlantılı olarak çalışacaktır.
  - **Finansman Çalışma Grubu**, planın uygulanması için mali kaynak yaratma, özellikle planda tanımlanan eylemlerden özel sektör kuruluşlarının ve vakıfların sponsorluğunu gerektirenler için potansiyel sponsor belirleme, bu kurumlara proje destekleme önerileri hazırlama ve sunma konusunda çalışacaktır.
  - Bu bağlamda kurulması önerilen **Eko-Turizm Geliştirme Kooperatifi**, yaratılan veya toplanan kaynakların bir havuzda toplanarak sistemli bir şekilde Mudurnu'nun kültür varlıklarının korunması, kullanılması, turizm amaçlı işletilmesi gibi işlerde kullanılmasını sağlayacaktır.
- Şemada **mavi** renkle belirtilen birimler, Mudurnu'yla ilgili tüm diğer paydaşları içermektedir. Bunlar arasında öne çıkan bazı kurumlar ayrıca ismen belirtilmiş ve Alan Yönetimi yapılanmasının birimleriyle doğrudan ilişkileri olması öngörülmüştür.

Mudurnu ile ilgili tüm paydaşlar, planın uygulanabilmesi için üstlerine düşen sorumlulukları yerine getirmek ve yetkilerini kullanmak üzere bu şemada bir yer almaktadır. Planda tanımlanan eylemlerin yanında adı geçen paydaş kurumların, insan kaynaklarını çalıştırarak, bilgi ve önerilerini paylaşarak, mali ödenek tahsis ederek, aynı kaynaklarını kullanarak vb yollarla sorumluluk üstlenmelidir. Mudurnulu esnaf ve işletmeciler arasında da çok donanımlı kişiler bulunmaktadır, ve bu kişilerin, belirlenen alanlardaki çalışma gruplarında çalışarak, çeşitli eylemlerin yürütücüleri olarak veya Danışma Kurulu toplantılarına gözlemci olarak katılarak ve görüş belirterek sürece katkıda bulunmaları mümkündür. Sürecin en önemli unsurları yerel yöneticiler ve STK'lardır. Bir başka önemli boyut, sürdürülebilirlik ve kurumsal hafızadır; planın uygulanmasında rol alan kurumların, daha önceki çalışmalardan ve kurumsal birikimden yararlanmaları, yeni çalışmaları ise uzun vadede sürdürülebilecek, sağlam temellere dayandırmaları başarılı sonuçlar verecektir. Vurgulanması gereken son bir nokta, işbirliği ve eşgüdümün sürekli gözetilmesi ve ön planda tutulması, beslenmesi gereken bir kültür ve alışkanlık olduğudur. Paydaşlar, Mudurnu'nun korunması ve sürdürülebilir şekilde gelişmesi konularında olabildiğince sık ve çok yönlü iletişim kurarak, anlaşmazlıkları ve çıkar farklılıklarını karşılıklı diyalog ve iyi niyet kültürü ile çözümlenerek ortak çözümlere ulaşmaya çalışmalıdır. Ülkemizde yetersiz düzeyde olan bu işbirliği ve yönetim kültürünü geliştirerek, Mudurnu'nun yıllardır özlemine duyduğu dinamizmi yaratmak ve olumlu, somut sonuçlar almak mümkün olacaktır.

## FİNANSMAN KAYNAKLARI

Mudurnu Kültürel Miras Alanı Yönetim Planı'nın uygulanmasında esas alınan alan yönetimi yaklaşımının çok paydaşlılık/ çok ortaklık, tüm ilgili kişi ve kurumların süreçte rol üstlenmesi ilkeleri, uygulamanın en temel meselelerinden olan finansman konusunda da geçerlidir. Planın uygulanmasının yapı taşlarını oluşturan Eylem paketlerinin her biri için tanımlanan olası finansman kaynakları ile birlikte yeni ortaya çıkabilecek kaynaklardan yararlanılmalı, Alan Başkanlığı bu kaynakları seferber etmeli ve eşgüdümlü biçimde kullanılmalıdır. Kaynak sağlayıcılar kamu kurumları (merkezi ve yerel yönetim), sivil toplum kuruluşları ve özel sektörden çeşitli kişi ve kurumlar olabilir. Kültürel mirasın korunmasında hem ulusal hem de uluslararası finansal kaynakların olduğu göz önünde bulundurulmalıdır.

- Merkezi Yönetim Kaynakları
  - Bakanlar Kurulu, Vakıflar Genel Müdürlüğü, Başbakanlık Tanıtma Fonu, Kültür ve Turizm Bakanlığı, Çevre ve Şehircilik Bakanlığı, Orman ve Su İşleri Bakanlığı, Gıda, Tarım ve Hayvancılık Bakanlığı, vb
  - Bilim, Sanayi ve Teknoloji Bakanlığı'nın ilgili kuruluşu olan KOSGEB
  - Ekonomi Bakanlığı'na bağlı Turquality
  - 2863 sayılı Kanun Gereğince Kültür Varlıklarının Korunmasına Yapılan Katkılar
    - 'Taşınmaz Kültür Varlıklarının Onarımına Yardım Sağlanması ve Katkı Payı'
    - Toplu Konut İdaresi kredileri
    - Arsa takas olanağı
  - 2863 sayılı Kanun gereğince Taşınmaz Kültür Varlığı Maliklerine Tanınan muafiyetler (vergi, harç ve harcamalara katkı paylarından)
  - 193 sayılı Gelir Vergisi Kanunu ve 5422 sayılı Kurumlar Vergisi Kanun'na göre Tanınan Muafiyetler
- Bölgesel ve Yerel Yönetim Kaynakları
  - İl Özel İdareleri
  - İl Belediyeleri
  - T.C. Kalkınma Bakanlığı'na bağlı Kalkınma Ajansları
- Özel Sektör/ Sivil Toplum Kaynakları
  - Sanayi Kuruluşları/ Şirketler (Mudurnu'da ve yöre dışında)
  - Termal tesis/ gayrimenkul yatırımcıları
  - Dernekler ve Vakıflar (Mudurnu'da ve yöre dışında)
  - Ticaret ve Sanayi Odaları
- İş Bankası- Anadolu Sigorta: Bir Usta Bin Çırak projesi
- Uluslararası Kaynaklar
  - Avrupa Birliği fonları
  - Dünya Miras Alanları için UNESCO teknik yardım/ destekleri
  - Uluslararası/ yurtdışı merkezli vakıflar ve sponsor kuruluşlar

### Kaynakların Harekete Geçirilmesi ve Eşgüdümü

Yönetim Planı'nın başarılı bir şekilde uygulanması için alanda yetkili olan kurumların aralarında eşgüdümün sağlanması; alandaki ilgili tüm kurum ve kuruluşların bağlı oldukları mevzuat arasında eşgüdümün sağlanması ana hedeflerden olmalıdır. Örgütsel Yapı şemasında tanımlanan Finansman Çalışma Grubu, planın uygulanması için mali kaynak yaratma, özellikle özel sektör kuruluşlarının ve vakıfların sponsorluğunu gerektirenler için potansiyel sponsor belirleme, bu kurumlara proje destekleme önerileri hazırlama ve sunma konusunda çalışacaktır. Mudurnu Eko-Turizm Geliştirme Kooperatifi ise, yaratılan kaynakların bir havuzda toplanarak sistemli bir şekilde Mudurnu'nun kültür varlıklarının korunması, kullanılması, turizm amaçlı işletilmesi gibi işlerde kullanılmasını sağlamak amacıyla kurulması önerilen bir birimdir



## YILLIK RAPORLAMA VE PLANIN REVİZYONU

Alan Yönetimi Yönetmeliğinin 13. maddesi (Yönetim planının uygulanması ve denetlenmesi) uyarınca, 'Yönetim planıyla belirlenen yönetim tarafından, koruma, sunum, tanıtım ve ziyaretçi yönetimi stratejileri doğrultusunda denetim birimince alana yönelik yapılan çalışmaların yıllık performans değerlendirmeleri ve bir sonraki yılın çalışma programı ile bütçe taslağı yapılır. Bu değerlendirmeler sonucunda hazırlanacak raporlar Eşgüdüm ve Denetleme Kurulunca değerlendirilir ve bir yıl sonraki çalışma programı ve bütçesi onaylanır. Yıllık incelemenin dışında denetim birimince beş yılda bir vizyon, amaçlar ve politikalar gözden geçirilerek Eşgüdüm ve Denetleme Kurulunun değerlendirmesine sunulur. '

Yönetmeliğin de öngördüğü üzere, yönetim planının uygulanması için çalışmaların sürekli ve düzenli olarak izlenmesi, kaydının tutulması, gözden geçirilmesi ve revize edilmesi için etkin çalışan bir mekanizma oluşturulması büyük öneme sahiptir. Bu izleme- değerlendirme-revizyon sürecini yürütecek teknik kapasitede bir ekibin görevlendirilmesi ve gerekli imkanlara kavuşturulmaları da gereklidir. İzleme-değerlendirme-revizyon süreci, eylemler için tanımlanan performans ölçütlerine göre yürütülecektir. Burada sürekli tekrarlanarak yapılması gereken çalışmalar iki ana başlıktan oluşmaktadır:

- **Yıllık çalışma programı:** bütçe ve takvim dahil
- **Yıllık performans değerlendirmesi** (bir sonraki yıllık çalışma programı buna göre yapılır)

Yönetim Planının kapsadığı 2014-18 döneminin sonuna yaklaşıldığında ise **tüm planın güncellenmesi** için çalışmaların yapılması gerekecektir.

Yönetmelikte görev verilen birimler, Eşgüdüm ve Denetleme Kurulu ile Denetim Birimidir. Yönetmelikte tanımlanan Denetim Birimi kurulması opsiyonel olması nedeniyle şu aşamada öngörülmemiştir, ancak bu birimin görevi olan yönetim planlarının uygulamasını denetleme, yönetim planıyla belirlenen stratejiler doğrultusunda denetim birimince alana yönelik yapılan çalışmaların yıllık performans değerlendirmelerini yapma ve bir sonraki yılın çalışma programını hazırlayarak Eşgüdüm ve Denetleme Kuruluna sunma (md. 17) işlerini, Alan Başkanı, Alan Yönetimi Ofisindeki ekip (Koordinatör ve görevlendirilecek yardımcıları), kurulması önerilen Finansman- Kadın- Gençlik çalışma grupları ve Eko-Turizme Gelişme Kooperatifi ekibinin yerine getirmesi mümkün ve uygundur.

